

Conselho Municipal dos Direitos da Criança e do Adolescente – Pedrinópolis/MG.

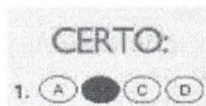


PROCESSO DE ESCOLHA CONSELHEIROS TUTELARES

ETAPA II – PROVA DE CONHECIMENTOS Data de aplicação: 04/06/2023

1. Ao receber este caderno, aguarde a autorização do fiscal de sala e em seguida confira se ele contém 40 (quarenta) questões objetivas numeradas sequencialmente de 1 a 40, cada uma com 5 (cinco) alternativas indicadas pelas letras 'A' a 'E', das quais, somente uma corresponderá à resposta certa para a questão.
2. O cartão de respostas estará em cima da mesa sequencialmente em ordem alfabética na sala de aplicação. Ao recebê-lo, lembre-se de assinar no local indicado.
3. No cartão de respostas marque a letra correspondente à resposta correta para a questão conforme o seu julgamento, utilizando caneta esferográfica de tinta azul ou preta, conforme exemplo abaixo:

Exemplo:



Atenção: A marcação de mais de uma alternativa anula a questão, mesmo que uma das respostas esteja correta, observe com ATENÇÃO os exemplos acima.

4. O tempo total para resolução das provas e preenchimento do cartão de respostas é de 4h (quatro horas). Ao terminar as provas, entregue ao fiscal de sala o cartão de respostas e assine a lista de presença.
5. As provas, os gabaritos, os resultados e demais informações referentes ao concurso serão divulgadas pelo CMDCA, sendo afixado no mural da Prefeitura Municipal, da Câmara de Vereadores, nas sedes do Conselho Tutelar, do Conselho Municipal dos Direitos da Criança e do Adolescente (CMDCA) e do Centro de Referência de Assistência Social (CRAS).

Boa prova!

Nome do Candidato (a): _____

Assinatura do (a) candidato (a) _____

04 de junho de 2023.

CONHECIMENTOS TEÓRICOS E PRÁTICOS SOBRE OS DIREITOS DA CRIANÇA E ADOLESCENTE

Questão 01

É **CORRETO** afirmar que no ECA – Estatuto da Criança e do Adolescente:

- (A) Permanece o termo pátrio poder, pois o poder e a responsabilidade da família pertencem ao pai.
- (B) Permanece o termo mátrio poder, pois são as mães que hoje se responsabilizam pelos filhos.
- (C) O termo pátrio poder foi substituído por poder familiar.
- (D) O termo pátrio poder foi substituído por empoderamento da criança e do adolescente.
- (E) Nenhuma das anteriores.

Questão 02

O ECA – Estatuto da Criança e do Adolescente – dispõe sobre:

- (A) As relações entre pais e filhos.
- (B) As relações do adolescente com a lei.
- (C) As obrigações da família com a criança e o adolescente.
- (D) A proteção integral à criança e ao adolescente.
- (E) O Estado Constitucional da Criança.

Questão 03

Leia o artigo do ECA – Estatuto da Criança e do Adolescente –, descrito a seguir, e, em seguida, assinale a alternativa **CORRETA**:

Art. 5º Nenhuma criança ou adolescente será objeto de qualquer forma de negligência, discriminação, exploração, violência, crueldade e opressão, punido na forma da lei qualquer atentado, por ação ou omissão, aos seus direitos fundamentais.

- (A) Omitir-se em uma situação de violação aos direitos fundamentais da criança ou adolescente não implica em punição na forma da lei, pois não caracteriza violência.
- (B) Omitir-se em uma situação de violação aos direitos fundamentais da criança ou adolescente implica em punição na forma da lei.
- (C) Crianças e adolescentes podem ser segregadas nas escolas ou espaços de lazer por sua cor ou raça.

(D) Crianças e adolescentes podem ser negligenciadas em situação de excepcionalidade.

(E) Nenhuma das anteriores.

Questão 04

Considerando o Art. 7º do ECA – Estatuto da Criança e do Adolescente – que coloca que:

“A criança e o adolescente têm direito a proteção à vida e à saúde, mediante a efetivação de políticas sociais públicas que permitam o nascimento e o desenvolvimento sadio e harmonioso, em condições dignas de existência”.

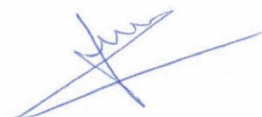
É possível afirmar que o artigo Art. 8º o complementa. Nesse sentido, assinale a alternativa **CORRETA** que melhor representa o texto do Art. 8º:

- (A) É assegurado à gestante, através do Sistema Único de Saúde, o atendimento pré e perinatal.
- (B) A gestante não tem direito a atendimento no serviço público.
- (C) Somente após seu nascimento, a criança será protegida pelo ECA – Estatuto da Criança e do Adolescente.
- (D) Somente em situações de urgência o ECA – Estatuto da Criança e do Adolescente – poderá ser aplicado a crianças menores de um ano de idade.
- (E) Nenhuma das anteriores.

Questão 05

Considerando os aspectos apresentados pelo Art. 16 do ECA – Estatuto da Criança e do Adolescente –, em relação ao direito à liberdade, é **CORRETO** afirmar:

- (A) A criança e o adolescente têm direito a uma religião após completar 8 anos.
- (B) À criança e ao adolescente é vedado ter opinião até completar 17 anos.
- (C) A criança e o adolescente têm direito de ir, vir e estar nos logradouros públicos e espaços comunitários ressalvados as restrições legais.
- (D) A criança e o adolescente têm direito a ter opinião, mas a expressão dessa opinião não é um direito.
- (E) Nenhuma das anteriores



Questão 06

Em 2015, o artigo 243 do ECA – Estatuto da Criança e do Adolescente – recebeu nova redação. Leia a nova redação do Art. 243 e, em seguida, assinale a alternativa **CORRETA**:

Art. 243. Vender, fornecer, servir, ministrar ou entregar, ainda que gratuitamente, de qualquer forma, a criança ou a adolescente, bebida alcoólica ou, sem justa causa, outros produtos cujos componentes possam causar dependência física ou psíquica: Pena – detenção, de 2 (dois) a 4 (quatro) anos, e multa, se o fato não constitui crime mais grave.

(A) Em festa privada é permitido aos familiares servir bebida alcoólica a crianças ou adolescentes.

(B) É permitido ao pai ou responsável ministrar bebida alcoólica para criança ou adolescente desde que em pequena quantidade.

(C) O fornecimento de bebida alcoólica a adolescentes é permitido de forma moderada sendo proibido fornecer as demais substâncias que podem causar dependência.

(D) A pessoa que oferecer bebida alcoólica à criança ou ao adolescente pode cumprir pena de detenção, de 2 (dois) a 4 (quatro) anos, e multa, se o fato não constitui crime mais grave.

(E) Nenhuma das anteriores.

Questão 07

Deixar o médico, professor ou responsável por estabelecimento de atenção à saúde e de ensino fundamental, pré-escola ou creche, de comunicar à autoridade competente os casos de que tenha conhecimento, envolvendo suspeita ou confirmação de maus tratos contra criança ou adolescente:

Pena – multa de três a vinte salários de referência, aplicando-se o dobro em caso de reincidência.

Baseado no artigo do ECA – Estatuto da Criança e do Adolescente –, anteriormente descrito, podemos afirmar que:

(A) Toda vez que um profissional da área da saúde ou da educação tiver suspeita que uma criança ou adolescente é vítima de maus tratos ele deve proceder à averiguação da suspeita e caso confirmada a suspeita comunicar a autoridade competente.

(B) É obrigação do conselho municipal da criança e do adolescente realizar visitas surpresa a escolas e unidades de saúde para averiguar se os profissionais estão omitindo a comunicação de casos de violências.

(C) Toda vez que um profissional da área da saúde ou da educação tiver suspeita que uma criança é vítima de maus tratos, ele deve comunicar a autoridade competente e, sendo a vítima adolescente, é necessário proceder à averiguação da suspeita e se confirmada a suspeita comunicar a autoridade competente.

(D) Toda vez que um profissional da área da saúde ou da educação tiver suspeita que uma criança ou adolescente é vítima de maus tratos ele deve comunicar a autoridade competente.

(E) Nenhuma das anteriores.

Questão 08

Dona Clara é uma autoridade da área da educação. Em sua escola, quando alguma criança comete um ato de indisciplina, ela a obriga a se vestir de palhaço e andar pela escola na hora do recreio. A mãe de um aluno que sofreu este castigo recorreu à autoridade competente alegando que seu filho foi exposto a vexame público.

Baseado no ECA – Estatuto da Criança e do Adolescente –, podemos afirmar que:

(A) Dona Clara será parabenizada por ensinar disciplina ao aluno.

(B) A mãe do aluno será repreendida por denunciar a autoridade escolar.

(C) Dona Clara será punida, sendo obrigada a realizar trabalhos na escola vestida de palhaço.

(D) Dona Clara poderá receber pena de detenção de seis meses a dois anos.

(E) Não acontecerá nada com Dona Clara.

Questão 09

O ECA – Estatuto da Criança e do Adolescente – garante o acesso à Justiça de toda a criança e adolescente. Desta forma:

(A) É garantido o acesso de toda criança ou adolescente à Defensoria Pública, ao Ministério Público e ao Poder Judiciário, por qualquer de seus órgãos.

(B) É garantido a toda criança ou adolescente que estude em escola pública, o acesso à Defensoria Pública, ao Ministério Público e ao Poder Judiciário, por qualquer de seus órgãos.

- (C) É garantido o acesso de toda criança até 14 anos exclusivamente ao conselho tutelar e a partir de 15 anos é assegurado o acesso à Defensoria Pública, ao Ministério Público e ao Poder Judiciário, por qualquer de seus órgãos.
- (D) É garantido o acesso de toda criança até 12 anos ao Poder Judiciário, por qualquer de seus órgãos e aos adolescentes a partir de 13 anos é assegurado exclusivamente o acesso à Defensoria Pública.
- (E) Nenhuma das anteriores.

Questão 10

Possuem direito à assistência judiciária gratuita:

- (A) Todos que dela necessitarem, por meio de defensor público ou advogado nomeado.
- (B) Somente crianças e adolescentes órfãos, por meio de defensor público ou advogado nomeado.
- (C) Todos que dela necessitarem, por meio de auxílio de ONGs ou igrejas.
- (D) Somente crianças e adolescentes de escolas públicas, por meio de defensor público ou advogado nomeado.
- (E) Somente crianças de baixa renda.

Questão 11

Em caso de processo judiciário quando os interesses da criança ou adolescente colidirem com de seus pais ou responsáveis, a autoridade judiciária deve:

- (A) Subjugar a criança aos interesses de seus pais ou responsáveis.
- (B) Retirar a criança de sua família e nomear uma família provisória.
- (C) Dar curador especial à criança ou ao adolescente.
- (D) Chamar autoridade religiosa para orientar a família.
- (E) Buscar da melhor forma a solução.

Questão 12

Conforme o ECA – Estatuto da Criança e do Adolescente –, o Conselho Tutelar é órgão permanente e autônomo, não jurisdicional, encarregado pela sociedade de:

- (A) Zelar pelo cumprimento dos direitos da criança e do adolescente, definidos pelo ECA – Estatuto da Criança e do Adolescente.
- (B) Disciplinar e punir crianças e adolescentes que não cumpram seus deveres.

- (C) Desenvolver atividades de capacitação profissional para adolescentes.
- (D) Corrigir e punir as famílias que não cuidam de seus filhos.
- (E) Fazer que as crianças e adolescentes tenham tudo que elas desejarem.

Questão 13

Fernando é um adolescente que praticou um ato infracional e fugiu. Seu pai procurou o conselho tutelar e pediu orientação. O pai relata que foi informado que seu filho será processado, mas ele não pode pagar por um defensor. A informação **CORRETA** que deve ser dada ao pai é:

- (A) Não há nada a fazer, pois como o adolescente está foragido, ele será processado sem um defensor.
- (B) Como o adolescente não tem um defensor, o juiz irá realizar a nomeação de um defensor para representar o adolescente.
- (C) Como o adolescente não tem um defensor, todos os atos do processo serão adiados.
- (D) Na falta de um defensor, o juiz suspenderá o processo.
- (E) Nenhuma das anteriores.

Questão 14

Antônio e Sabrina são casados há 18 anos e realizam trabalhos de defesa aos direitos da criança e adolescente há mais de 5 anos. Os dois querem fazer parte do conselho tutelar do Município de Pedrinópolis no mesmo período. Frente a esta questão, assinale a alternativa **CORRETA**:

- (A) Considerando que Antônio e Sabrina são casados, eles estão impedidos de servir no mesmo conselho, conforme estabelecido no ECA – Estatuto da Criança e do Adolescente.
- (B) Considerando que Antônio e Sabrina são casados há mais de 15 anos, não há impedimento para eles servirem no mesmo conselho, pois o ECA – Estatuto da Criança e do Adolescente – impede somente os casais com menos de 10 anos de união.
- (C) Mesmo que Antônio e Sabrina sejam casados, eles não estão impedidos de servir no mesmo conselho, pois os dois realizam trabalho em defesa da criança e do adolescente há mais de 5 anos e o ECA – Estatuto da Criança e do Adolescente – garante a participação de quem realiza

trabalho na área da criança e do adolescente.
(D) Não há impedimentos para marido e mulher participar do mesmo conselho.
(E) Nenhuma das anteriores.

Questão 15

Joana teve um bebê e quando ainda estava amamentando foi submetida à medida de privativa de liberdade. A mãe de Joana ficou responsável pelo bebê e procurou o conselho tutelar de seu município para obter informações a respeito dos direitos do neto quanto ao aleitamento materno. Assinale a alternativa **CORRETA** quanto à informação que deve ser prestada:

- (A) O bebê não tem direito à amamentação, pois a mãe está em medida privativa de liberdade, conforme Art. 9º do ECA – Estatuto da Criança e do Adolescente.
- (B) Conforme o ECA – Estatuto da Criança e do Adolescente –, o poder público, as instituições e os empregadores propiciarão condições adequadas ao aleitamento materno, inclusive aos filhos de mães submetidas à medida privativa de liberdade.
- (C) Conforme o ECA – Estatuto da Criança e do Adolescente –, o aleitamento materno será realizado uma vez por semana nas dependências do conselho tutelar.
- (D) Conforme o ECA – Estatuto da Criança e do Adolescente –, o conselho tutelar deverá providenciar uma voluntária que continuará amamentando o bebê enquanto a mãe estiver submetida à medida privativa de liberdade.
- (E) Nenhuma das anteriores.

Questão 16

Havendo empate na votação, será considerado eleito o candidato que:

- (A) apresentar maior rapidez na entrega da prova de conhecimento.
- (B) Tiver maior conhecimento de informática.
- (C) Apresentar melhor desempenho na prova de conhecimento.
- (D) Tiver a menor idade.
- (E) Nenhuma das anteriores.

Questão 17

Os membros escolhidos, titulares e suplentes, serão diplomados pelo CMDCA – Conselho Municipal dos Direitos da Criança e Adolescente com registro em ata e será oficializado pelo prefeito municipal em:

- (A) 36 horas
- (B) 72 horas
- (C) 56 horas
- (D) 48 horas
- (E) 24 horas

Questão 18

No art. 47 da Lei 903/2015, fica assegurando os seguintes direitos aos Conselheiros Tutelares, **EXCETO**:

- (A) Cobertura Previdenciária.
- (B) Licença gestante, com duração de 180 dias.
- (C) Tolerância de subsídios.
- (D) Licença paternidade, com 5 dias.
- (E) Décimo terceiro salário.

Questão 19

Deve-se convocar o conselheiro suplente nos seguintes casos:

- (A) No caso de renúncia do conselheiro titular.
- (B) No caso de suspensão ou perda do mandato.
- (C) Todas estão corretas.
- (D) No caso de gozo do recesso anual.
- (E) Imediatamente, depois de comunicada ao Prefeito e devidamente deferida, quaisquer das licenças a que fazem jus os conselheiros tutelares.

Questão 20

O Fundo Municipal dos Direitos da Criança e Adolescentes em sua dotação anual orçamentária, conforme §3 do Art. 53 da Lei 903/2015 será de:

- (A) R\$30.000,00
- (B) R\$45.000,00
- (C) R\$50.000,00
- (D) R\$55.000,00
- (E) R\$60.000,00

Questão 21

Os recursos do Fundo Municipal dos direitos da Criança e Adolescente devem estar previstos no:

- (A) Orçamento do Executivo e Legislativo.
- (B) Plano Plurianual.
- (C) Plano do FIA - exclusivamente
- (D) Plano Anual de Ação e no respectivo Plano de Aplicação.
- (E) Nenhuma das anteriores.

Questão 22

São órgãos municipais de política de atendimento dos direitos da criança e Adolescente, **EXCETO**:

- (A) CMDCA.
- (B) Entidades governamentais inscritas no CMAS.
- (C) Conselho Tutelar.
- (D) Entidades governamentais inscritas e não governamentais registradas no CMDCA.
- (E) Conferência Municipal dos Direitos da Criança e Adolescentes.

Questão 23

“A criança e o adolescente têm direito à proteção, à vida e à , mediante a efetivação de políticas sociais públicas que permitam o e o desenvolvimento e harmonioso, em condições de existência.”

Assinale a alternativa que contém os vocábulos que preenchem, correta e respectivamente, as lacunas do dispositivo legal apresentado.

- (A) saúde ... nascimento ... sadio ... dignas
- (B) liberdade ... crescimento ... saudável ... vitais
- (C) saúde ... despontar ... criterioso ... normais
- (D) segurança ... estudo ... regular ... excelentes
- (E) propriedade ... enriquecimento ... habilidoso ... dignas

Questão 24

Conforme o Estatuto da Criança e do Adolescente:

- (A) é assegurado à gestante, por meio do Sistema Particular de Saúde, o atendimento prioritário e preferencial, e sem custos quando se tratar de parturiente menor de idade.
- (B) incumbe ao poder público propiciar apoio alimentar à gestante e à nutriz que dele necessitem.
- (C) é obrigação legal dos hospitais particulares proporcionarem assistência psicológica à mãe adolescente no período pós-natal.
- (D) o poder público fornecerá, mediante pagamento simbólico, àqueles que necessitarem de medicamentos, próteses e

outros recursos relativos ao tratamento, habilitação ou reabilitação.

(E) os estabelecimentos de atendimento à saúde não poderão permitir a permanência de qualquer um dos pais, nos casos de internação de criança ou adolescente.

Questão 25

7. É uma garantia processual do adolescente:

- (A) ser privado de sua liberdade sem o devido processo legal.
- (B) pleno conhecimento da atribuição de ato criminoso, mediante intimação pessoal do juiz ou do promotor.
- (C) igualdade na relação processual, não podendo confrontar-se com vítimas e testemunhas.
- (D) direito de solicitar a presença de seus pais ou responsável em qualquer fase do procedimento.
- (E) defesa técnica por meio de assistente social ou psicólogo.

Questão 26

Em relação à medida socioeducativa de internação, assinale a alternativa correta.

- (A) Em nenhuma hipótese o período máximo de internação excederá a dois anos.
- (B) A medida não comporta prazo determinado, devendo sua manutenção ser reavaliada, no máximo a cada seis meses, mediante decisão fundamentada.
- (C) A desinternação não necessita ser precedida de autorização judicial.
- (D) Não será permitida a realização de atividades externas, mesmo a critério de uma determinação judicial.
- (E) Atingido o limite de prazo de internação, o adolescente será colocado em liberdade total.

Questão 27

Sobre os direitos individuais contidos no Estatuto da Criança e do Adolescente, é correto afirmar que:

- (A) nenhum adolescente será privado de sua liberdade senão em flagrante de ato infracional ou por ordem escrita e fundamentada da autoridade judiciária competente.
- (B) o adolescente não tem direito à identificação dos responsáveis pela sua apreensão.
- (C) a apreensão de qualquer adolescente será

comunicada à autoridade policial competente.
(D) não poderá haver internação de adolescente infrator antes da sentença judicial ou administrativa.

(E) o adolescente civilmente identificado será submetido à identificação compulsória pelos órgãos policiais, de proteção e judiciais.

Questão 28

Sem prejuízo de outras providências legais, os casos de suspeita ou confirmação de maus tratos contra criança ou adolescente serão obrigatoriamente comunicados ao:

(A) Secretário Municipal da Infância e da Juventude.

(B) representante da Defensoria Pública.

(C) Conselho Tutelar da respectiva localidade

(D) Procurador do Estado da Vara da Infância e da Juventude.

(E) Oficial de Justiça da Comarca onde ocorreu o fato.

Questão 29

São atribuições do Conselho Tutelar:

(A) atender e aconselhar os pais ou responsável, aplicando a medida de encaminhamento a cursos ou programas de orientação.

(B) assessorar o Poder Legislativo local na elaboração da proposta orçamentária para planos de atendimento à criança.

(C) expedir declarações e outros documentos relativos ao adolescente.

(D) propor ações que visem à suspensão ou perda do pátrio poder.

(E) promover serviços públicos nas áreas de educação e serviço social.

Questão 30

Ao organizar a apresentação de final de ano da escola, alguns professores solicitaram ajuda

do inspetor de alunos, durante as aulas livres, para os ensaios. Uma das alunas não participava

de nenhum ensaio, pois, segundo ela, sua religião não permitia dançar. Essa aluna tem seu

direito resguardado, de acordo com o art 16. do ECA, no que diz respeito à

(A) preservação da imagem, da identidade e da autonomia.

(B) liberdade à crença e ao culto religioso.

(C) igualdade de oportunidades no desenvolvimento de sua educação.

(D) ser respeitada em suas aptidões.

(E) preservação dos vínculos familiares.

CONHECIMENTOS GERAIS - *PORTUGUÊS e INFORMÁTICA

(TEXTO)

POLÍTICA e POLITICALHA

A política afina o espírito humano, educa os povos no conhecimento de si mesmos, desenvolve nos indivíduos a atividade, a coragem, a nobreza, a previsão, a energia, cria, apura, eleva o merecimento.

Não é esse jogo da intriga, da inveja e da incapacidade, a que entre nós se deu a alcunha de politicagem. Esta palavra não traduz ainda todo o desprezo do objeto significado.

Não há dúvida que rima bem com criadagem e parolagem, afilhadagem

e ladroagem. Mas não tem o mesmo vigor de expressão que seus consoantes. Quem lhe dará com o batismo adequado? Politiquice? Politiquismo? Politicaria? Politicalha? Neste último, sim, o sufixo pejorativo queima como um ferrete, e desperta ao ouvido uma consonância elucidativa.

Política e politicalha não se confundem, não se parecem, não se relacionam uma com a outra. Antes se negam, se excluem, se repulsam mutuamente.

A política é a arte de gerir o Estado, segundo princípios definidos, regras morais, leis escritas, ou tradições respeitáveis. A politicalha é a indústria de explorar o benefício de interesses pessoais. Constitui a política uma função, ou um conjunto das funções do organismo nacional: é o exercício normal das forças de uma nação consciente e senhora de si mesma. A politicalha, pelo contrário, é o envenenamento crônico dos povos negligentes e viciosos pela contaminação de parasitas inexoráveis.

A política é a higiene dos países moralmente sadios. A politicalha, a malária dos povos de moralidade estragada.

*Rui Barbosa, trechos escolhidos de Rui
Barbosa, Edições de Ouro, Rio.*

Questão 31

Examine as proposições abaixo em relação ao texto e assinale a alternativa INCORRETA:

- (A) O texto destaca aspectos positivos da política bem conduzida e seus efeitos benéficos sobre o povo.
- (B) Para o autor, o vocábulo politicagem não esclarece, com a necessária força, o contrário de política.
- (C) O texto está dividido em três partes: a política bem encaminhada; a pseudopolítica e o confronto entre ambas.
- (D) A omitir a política, é preferível praticar a politicalha.
- (E) Para o autor, o vocábulo não tem nenhuma importância no contexto do texto.

Questão 32

O conteúdo do texto é:

- (A) patriótico
- (B) político-econômico
- (C) político-social
- (D) laudatório
- (E) Antipatriótico

Questão 33

Qual a alternativa em que as palavras que estão lado a lado não são sinônimas representadas no texto? Marque-a:

- (A) afina / aguça
- (B) elucidativa / anunciadora
- (C) gerir / administrar
- (D) definidos / determinados
- (E) Afine/alviçareira

Questão 34

Assinale a alternativa que contém termos que condizem com aqueles que preferem a política à politicalha:

- (A) politiqueiro / politizado
- (B) politizado / politiquilho
- (C) politizado / politicalheiro
- (D) político / politizado
- (E) politicalheiro/político

Questão 35

A política é considerada o que, nos países, conforme o texto:

- (A) A política é a malária dos povos de moralidade estragada.

- (B) A política é o envenenamento crônico dos povos negligentes.
- (C) A política é a higiene dos países moralmente sadios.
- (D) A política e politicalha se confundem e se parecem.
- (E) A política é para todos.

INFORMÁTICA**Questão 36**

A URL é o endereço eletrônico que permite que o seu site ou página web seja encontrado em pesquisas realizadas na internet. A sigla URL significa: Uniform Resource Locator, pode ser traduzida para o português como: Localizador Uniforme de Recursos. As URL's são compostas por algumas estruturas, entre elas:

- (A) Down-level domain.pcimarkpci
- (B) Subdiretório.
- (C) First-level domain.
- (D) Gerenciamento
- (E) Arquivamento

Questão 37

Os modelos de e-mail podem ser usados para enviar mensagens cujas informações não mudam de uma mensagem para a outra. É possível compor e salvar uma mensagem como um modelo e reutilizá-la sempre que precisar. Qual atalho do teclado é utilizado para criar uma mensagem de e-mail?

- (A) CTRL+SHIFT+M.
- (B) ALT GR + S.
- (C) CTRL + FN + S.
- (D) CTRL+SHIFT+ S.
- (E) CTRL+SHIF.

Questão 38

O Windows possui um recurso que fica no lado direito da tela onde é possível ver tudo o que está acontecendo no computador, ou com qualquer um dos aplicativos e programas abertos. É onde também pode ser ativado, ou desativado ferramentas como wi-fi, modo avião, bluetooth, localização, entre outros. Assinale a alternativa que corresponde a descrição acima:

- (A) Controle de Contas.
- (B) Windows Explorer.



- (C) Central de Ações.
- (D) Barra de Tarefas.
- (E) Símbolos inseridos

Questão 39

Windows significa em português (Tradução):

- (A) Programa.
- (B) Porta de acesso.
- (C) Entrada.
- (D) Janela.
- (E) Portal.

Questão 40

Para copiar e colar um texto, no Word, pode se utilizar:

- (A) Ctrl + C e depois Ctrl + V
- (B) Selecionar o texto e clicar na lupa e buscar o local para colar.
- (C) Ctrl + C e depois Ctrl + P.
- (D) Ctrl + V e depois Ctrl + C.
- (E) Transferir por meio da tecla substituir.



BOA PROVA.

CONFIRA AS QUESTÕES E PASSE COM CALMA PARA O GABARITO.